

# Brf Djingis Khan

Protokoll fört vid extrastämma i HSB:s bostadsrättsförening Djingis Khan i Lund torsdagen den 12 mars 2020

Stämman hölls i Vita Huset, föreningens gemensamhetslokal.

- § 1 David H Latifpour förklarade stämman öppnad.
- § 2 Matz Svensson **valdes** till ordförande på stämman.
- § 3 Åsa Bodell **anmäldes** som protokollförare.
- § 4 Röstlängden **fastställdes** till 92 representerade föreningsmedlemmar.
- § 5 Närvarorätt vid föreningsstämman **fastställdes** enhälligt för Tina Hasche, vicevärd BRF Djingis Khan.
- § 6 Dagordningen **fastställdes** i enlighet med kallelsen.
- § 7 Marie Bengtsson och Stefan Aguayo **valdes** till protokolljusterare tillika rösträknare.
- § 8 **Fastslogs** att kallelsen behörigen skett.
- § 9 Lekplatsprojektet.

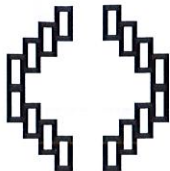
Stämman hade att ta ställning till 4 förslag.

1. Vidare arbete med nuvarande förslag till lekplatser stoppas och idén med teman slopas.
2. Arbetsgruppen för lekplatser undersöker om det finns möjligheter till avsteg gällande lagar och regler för våra lekplatser, som befinner sig i en "halvprivat" miljö.
3. Gårdarna erbjuder möjligheten att själva utforma sin lekplats. Kunnig, gärna landskapsarkitekt, på lagar och regler medverkar och ger stöd samt utformar arbetshandlingar.
4. Budgeten för ombyggnadsprojektet för lekplatserna redovisas och varje gård som vill utforma sin egen lekplats erhåller en budget för sin gård.

Punkt 1 och 2 anses tillräckligt besvarade av styrelsen i möteshandlingarna.

**Procedurfråga:** i begäran om stämma används formuleringen att de fyra förslagen ska *diskuteras* på en extrastämma, inte att beslut ska fattas. Då det är uppenbart att gruppen bakom begäran syftar till att beslut ska fattas, kan detta ändå göras om stämman så beslutar. Stämмоordföranden informerade om att stämmans beslut i detta fall kan klandras och ogiltigförklaras av tingsrätten. **Beslöts** att stämman ska fatta beslut.

Henning Röschmann (L:44) och Jenny Nilsson (L:44) redogjorde för skälen att begära extrastämma. Tiden att lämna synpunkter efter utställningen i december var alltför kort och L-gårdens synpunkter beaktades ej i arkitekternas justeringar. För stora gummimattor och dyra, avancerade lekredskap riskerar att förstöra områdets karaktär. Önskemålet är att lekplatserna utformas av arkitekterna på plats och i direkt dialog med boende på gårdarna. De anser att projektet inte faller under underhåll utan under investering och därför måste godkännas av en stämma, och ifrågasatte att budgeten fördelats olika mellan gårdarna. Lekplatsgruppen tillfrågades om det verkligen fanns en



# Brf Djingis Khan

kostnadskalkyl och svarade att arkitektens kalkyl innehåller beräkningar av all utrustning och samtliga arbeten.

Förslagsställarna önskar att projektet tas om från början med nya landskapsarkitekter.

Presentation av projektet för styrelsens räkning hade gjorts före stämmans öppnande av Anna Nilsson och Maria Leonora (bilaga 1).

Den detaljerade information som stämmans initiativtagare delat ut i brevlådorna på Djingis bifogas också protokollet (bilaga 2).

Allmän diskussion följde, varvid ytterligare kritik riktades mot styrelsen för den korta svarstiden efter samrådet och för att inte ha informerat tydligt nog om att projektet omfattade mera än byte av befintliga gungor. Styrelserepresentanter från lekplatsgruppen accepterade kritiken och svarade att syftet med den korta svarstiden var att möjliggöra byggstart för projektet före sommaren.

Under diskussionen framkom att alla gårdar inte är missnöjda med Afrys förslag. Föreningen har investerat 450 000' och drygt två års arbete i projektet, och byte av arkitekter skulle försena arbetet ytterligare. Styrelseordförande informerade att budgeten för projektet är möjlig att justera. Diskussionen utmynnade då i två förslag.

**Förslag 1:** stämman bifaller punkt 3 och 4.

**Förslag 2:** ärendet återremitteras antingen till gårdarna eller till en arbetsgrupp. I samarbete med Afry förbereds ett nytt förslag inför ordinarie stämman den 19 april.

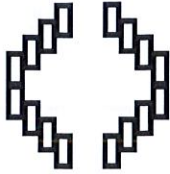
**Beslöts** enligt förslag 2 att frågan återremitteras.

**Tilläggsyrkande förslag 2a:** ärendet återremitteras till gårdarna som i samarbete med Afry förbereder ett nytt förslag.

**Tilläggsyrkande förslag 2b:** ärendet återremitteras till en arbetsgrupp bestående av alla engagerade föreningsmedlemmar samt representanter för styrelsen som i samarbete med Afry förbereder ett nytt förslag.

Efter omröstning och rösträkning befanns att förslag 2a fått 31 röster och förslag 2b 44 röster. **Beslöts** enligt förslag 2b.

Till arbetsgruppen anmäldes Jenny Nilsson, Henning Röschmann, Lina Brunestam (M:212), Karin Rinander (S:374), Nita Lorimer (Q:322), Helena Hanson (H:217), Maria Blomqvist (F:253) och Helene Ekfors (L:62). Representanter från styrelsen är Anna Nilsson och Maria Leonora.



# Brf Djingis Khan

§ 10 Stämmans ordförande förklarade stämman avslutad och tackade för visat intresse.


Vid protokollet

Ordförande

Justeras

Justeras

  
Åsa Bodell

  
Matz Svensson

  
Marie Bengtsson

  
Stefan Aguayo

### Presentation av arbetet med lekplatserna, vid extrastämman 12/3 2020 (Anna och Maria)

#### Inledning

Presentation av Anna Nilsson och Maria Leonora: styrelseledamöter boende på Djingis.

#### Bakgrund

##### – vad är det som lett fram till att vi är här på extrastämman idag?

- December 2017 – Besiktning av lekplatserna utfördes av besiktningsman från HSB, och det visade sig att flera av lekredskapen uppvisade stora eller små brister, mest fel hade gungorna. De mest akuta felen åtgärdades, såsom borttagande av romerska ringar, rep m.m.
- April 2018 – Vid föreningens ordinarie stämma informerade styrelsen om besiktningen och åtgärderna som vidtagits. Styrelsen berättade att det skulle komma att krävas större insatser för att få lekplatserna godkända. Flera boende ville engagera sig i projektet och Lekplatsgruppen bildades. Denna grupp har varit öppen för alla sedan dess. Medlemmarna i gruppen har varierat, men har hela tiden utgjorts av både styrelsemedlemmar och boende.
- Sommar 2018 – Lekplatsgruppen kontaktade jurist för att se om föreningen på något sätt kan komma undan ansvaret. Svaret från Lunds Advokatbyrå kom i september och var tydligt: Styrelsen är personligt ansvarig för säkerheten på gårdarna och man kan inte komma undan det.
- Höst 2018 – Snickare åtgärdade större fel på lekredskapen. Man tog till exempel bort övervåningen på lekhuset på O-gården.
- Höst 2018 – Lekplatsgruppen kände att de behövde hjälp, då varken tiden eller kompetensen kändes tillräcklig i gruppen. Man valde mellan 3 projektledare och valet föll på Mats Moberg.
- Oktober 2018 – Föreningen följde juristens råd och satte upp varningsskyltar på de underkända gungorna, för att upplysa om att de var potentiellt farliga och att föräldrar ansvarar för sina barn.

- April 2019 – Vid föreningens ordinarie stämma presenterade Lekplatsgruppen sitt arbete, och visade ett bildspel om vilka eventuella förändringar lekplatserna stod inför.
- Inför sommar 2019 – Gungorna plockades bort från alla 20 gårdar. Ställningar stod kvar.
- Sommar 2019 – En förfrågan skickades ut till 6 landskapsarkitekter.
- September 2019 – Av de 6 arkitekter vi skickat förfrågningar till svarade 5. Av dem valdes ÅF, som senare bytt namn till Afry.
- Andra halvan av oktober 2019 – Arkitekterna, Lekplatsgruppen och representanter från 4 gårdar i taget träffades för samråd. Representanterna berättade vad man var nöjda med och vad man ville förbättra på sin gård.
- 3 december – Arkitekterna presenterade sitt förslag för lekplatsgruppen och styrelsen. De närvarande tyckte att det såg fint ut, och kom med några förslag på förändringar (som arkitekterna därefter genomförde).
- 12 december – Under en soppkväll i Vita Huset visades en utställning med det förslag som arkitekterna gjort. Arkitekterna fanns på plats under kvällen för att berätta mer och för att ta emot synpunkter. Samma utställning publicerades samtidigt på hemsidan.
- 12–15 december – Under denna tid kunde boende lämna förslag på ändringar.
- 21 december – Arkitekterna hade tagit till sig av synpunkterna och Version 2 av förslagen presenterades på hemsidan. Vi poängterar att dessa förslag fortfarande är just förslag, ingenting är godkänt eller spikat.
- Efter att det under jul-och nyårshelgen kommit in en hel del klagomål och protester stoppades projektet i början av januari. Det kom även in positiva röster som ville att projektet skulle fortsätta.

## Vision

### – hur tänkte vi och varför gjorde vi som vi gjorde?

- Vi ville ju bara att lekplatserna skulle vara godkända. Det var aldrig någons avsikt att det skulle bli sämre, eller att vi skulle förstöra något.
- Styrelsen har formulerat vilka krav man ställer på lekmiljöerna:
  - På varje gård ska finnas en sandlåda + ett fast lekredskap.
  - Lekmiljöerna ska vända sig till barn i åldern 1–8 år.
  - Hela Djingis ska erbjuda en blandad lekmiljö. Det ska finnas flera lekfunktioner som exempelvis gung-, snurr- och klätterfunktion.
- Barn blir äldre, familjer flyttar, föräldrar skiljer sig. Behoven ändras. Därför kan inte gårdarna helt fritt få planera innehållet, för då kan man missa det långsiktiga tänkandet.
- Lekplatsen är bara en liten del av gården. Det kommer fortfarande att vara fritt fram att plantera häckar och träd, bygga scener, lekstugor och hängbroar, måla allt. Det är okej för föreningen så länge lekredskapen blir godkända vid en besiktning.
- I det uppdrag som arkitekterna fick av Lekplatsgruppen fanns inget krav på tema. Temat var ett sätt för arkitekterna att arbeta och tänka. Vänder man sig mot temat "metall" kan man komma ihåg att från början hade alla gårdar temat metall eftersom det finns 20 likadana gungställningar i metall.
- När vi såg förslagen blev vi positivt överraskade – vi fick mer för pengarna än vi trodde.
- Många av sandlådorna i förslaget är flyttade för att inte ligga i direkt sol, eftersom flera gårdar har efterfrågat det. Alla sandlådor i förslaget går att täcka med nät, vilket skulle kunna vara en lösning på det snart 50-åriga problemet med kattbajs.
- Förslaget med alla olika typer av lekredskap erbjuder en större variation – istället för de nu 20 identiska gungställningarna.
- Vi vet att gummimatta är ett omdiskuterat underlag. Försök med bark har tidigare gjorts på en gård, och man konstaterade att det var lika mycket kattbajs i det, men svårare att urskilja. Arkitekterna har räknat på vad det skulle kosta att använda Corkeen istället, och det blev väldigt mycket dyrare. Vi är öppna för andra förslag.

## Hoppsan!

### – vi har gjort några fel.

- Vi ville så gärna komma igång med arbetet så att en del gårdar skulle kunna få nya lekplatser redan under 2020. Detta resulterade i att vi lade in för kort tid för gårdarna att prata ihop sig. Tiden från den 12 till och med den 15 december, då gårdarna kunde komma med synpunkter på förslaget, var alldeles för kort, och det var dessutom dumt att det var strax före jul.
- Lekplatsgruppen och styrelsen har informerat om sitt arbete vid stämmor, i DK Nytt, på gårdsrepresentantmöten och på hemsidan. Men eftersom många boende känner att de inte fått information, kunde vi ha informerat ännu tydligare. Och varit ännu tydligare med att vem som helst hela tiden varit varmt välkommen att delta i Lekplatsgruppens arbete.
- Vi har gjort en miss i kommunikationen mellan styrelsen, Lekplatsgruppen och arkitekterna. Styrelsen beslutade att varje lekplats får kosta **max** 150 000 kr (exkl moms), vilket ger en totalsumma på 3 miljoner kr (exkl moms). Den uppgift som arkitekterna fick var att lekplatserna får kosta 150 000 kr (exkl moms) **i snitt**, och totalt 3 miljoner kr. Det har lett till att vissa gårdar kostar mer än vad styrelsen har beslutat att de får kosta.

## Avslutning

Vi valde aldrig att dra igång det här projektet, vi gjorde det för att vi var tvungna – lekplatserna var ju underkända.

Vi ville inte förstöra något eller göra något sämre – vi ville bara att det skulle bli godkänt och bra.

# Några tankar om lekplatsförslaget

Vi blev överraskade av hur omfattande projektet hade blivit när vi såg förslaget i utställningen om lekmiljöerna på Djingis gårdar före jul. Vi tyckte spontant att lekmiljöerna som visades har mer att göra med offentliga lekplatser, skolgårdar och kommersiella bostadsprojekt än med våra småskaliga, personliga gårdar.

Uppdraget till landskapsarkitekterna var 'att skapa fina lekvänliga gårdar i samråd med de boende med en lekutrustning som fångar Djingis karaktär'. Vi känner att det inte har lyckats.

Djingis Khan är ett unikt bostadsområde där de boende genom åren har tagit egna initiativ till förändringar i sin bostadsmiljö, initiativ som utgått ifrån gårdarna, där gemensamma byggen, planteringar mm ger en familjär stämning. Denna gårdarnas 'halvprivata' miljö är grundläggande för områdets karaktär.

Med denna skrift vill vi göra ett försök att så sakligt vi kan undersöka det liggande förslaget för våra gårdar med mål att visa varför vi tror att det är olyckligt för Djingis. Vi börjar med att lista vår kritik av förslaget och processen. Sedan granskar vi några teman djupare i detalj.

Jenny Nilsson & Henning Röschmann, L44  
2020-02-27





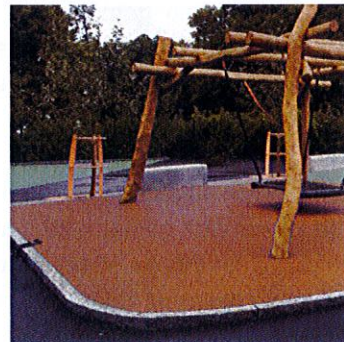
Förslaget använder abstrakta teman 'Jord, Eld, Vatten mm' som gestaltningsidé för lekmiljöerna utan förankring till vårt bostadsområde. Dessa teman översätts med kulören på gummiastfalten och lekutrustningens material, men de innehåller ingen upplevelse.

Lekutrustningen föreslås att stå på öppna gummiastfalter utan träsarg. Dessa ytor kommer att kännas stora och ödsliga.

Lekutrustningen visas utan sammanhang framför vit bakgrund, det är svårt att avgöra hur stora de är och hur de infogar sig i miljön. Den enda bild som visar en klätterställning i en miljö är missvisande. Den visar klätterställningen på en gräsmatta i lummig miljö. I verklighet står den på en stor öppen gummiyta omgiven av marksten. Som t ex på F-gården.



Missvisande bild ur förslaget.



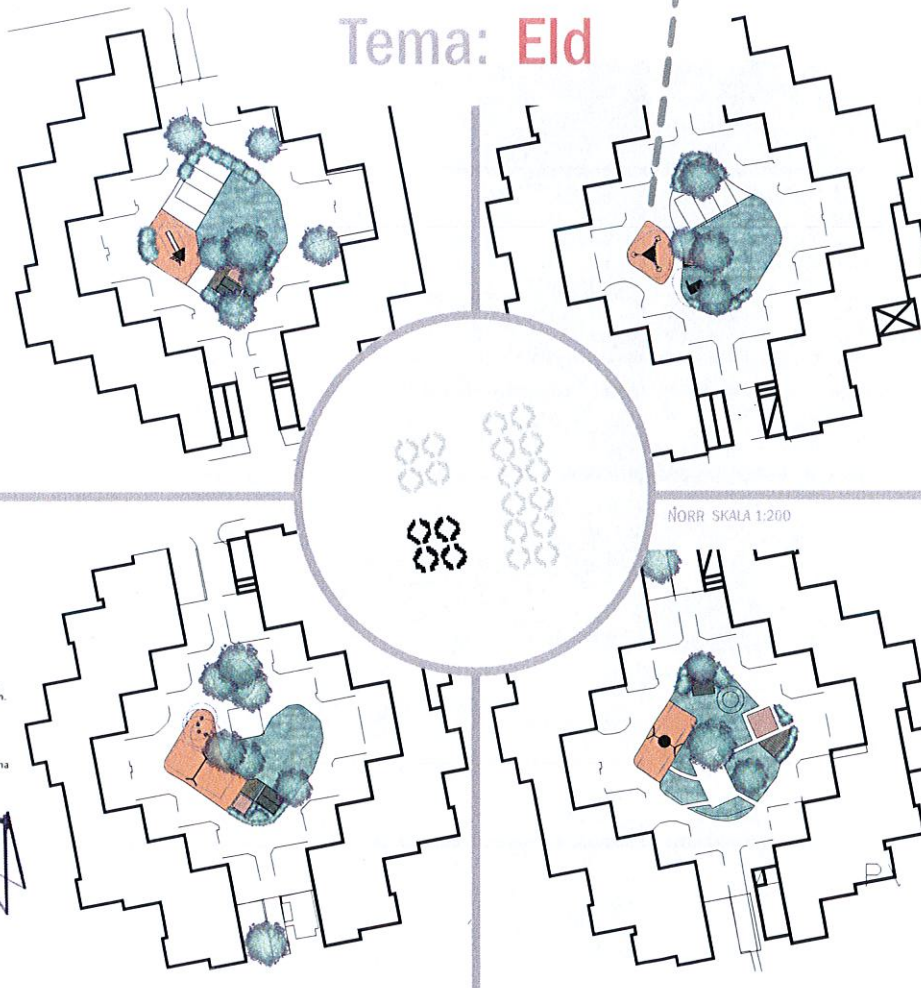
Ritat är en yta med ungefär detta uttrycket. \*



E

Dialogens önskemål: bandyrink eller klätterlek  
Befintligt lekhus bibehålls och flyttas till nytt läge i södra delen tillsammans med sandleken. I norr föreslås en ny vistelseyta med pergola.

Temat för gården är eld vilket återspeglas i färgval på gummiastfalten som föreslås i en dovre orange ton med inslag av mönster i gult och och rött. Utrustningen föreläs i trä och stål med effekter i varma toner enligt temat.



Dialogens önskemål: klätterlek och rollek

Förslaget är en klätterlek med häng på gårdens västra del. Sandleken flyttas även den till västra delen av gården. Här föreslås även ett mindre lekhus. För att bättre utnyttja gårdens fina sociala yta i norr föreslås här en ny pergola. Temat för gården är eld vilket återspeglas i färgval på gummiastfalten som föreslås i en dovre orange ton med inslag av mönster i gult och och rött. Utrustningen föreläs i trä och stål med effekter i varma toner enligt temat.

G

Dialogens önskemål: gunglek och lek vid sand

Leken flyttas till gårdens västra sida för att skapa en mer sammanhållen gård med större gräsmatta. Befintligt lekhus flyttas till nytt läge som tillsammans med ett nytt trädäck skapar en fin miljö vid sandleken. Gungor föreslås ungefär vid befintlig gungställning. Temat för gården är eld vilket återspeglas i färgval på gummiastfalten som föreslås i en dovre orange ton med inslag av mönster i gult och och rött. Utrustningen föreläs i trä och stål med effekter i varma toner enligt temat.



AFRY  
Revidering efter synpunkter 2019 12 20

H

Dialogens önskemål: gunglek - kompisgunga

Befintligt lekhus är i fint skick och bibehålles. Även sandleken är i bra skick och storlek. Här föreslås en kompletterande yta med trädäck.

Kompisgunga föreslås på gårdens västra del i ungfärgligt läge för befintlig gungställning. Temat för gården är eld vilket återspeglas i färgval på gummiastfalten som föreslås i en dovre orange ton med inslag av mönster i gult och och rött. Utrustningen föreläs i trä och stål med effekter i varma toner enligt temat.



**Fallytorna föreslås på flera ställen att byggas mycket större än de behöver vara.**

**Vissa mindre lekutrustningar och lekhus står på gummiastfalt utan att det är nödvändigt.**

De valda lekredskapen behöver olika stora fallytor. Måtten borde redovisas på ritningarna så att styrelsen och de boende får klart för sig vad valet av ett visst lekredskap innebär. En stor klätterställning innebär en stor fallyta, i nuläget alltså gummiyta, vilket kan spränga skalan på de småskaliga gårdarna.

**Det har valts gummiastfalt som material för fallytorna.**

Detta känns inte som det självklara alternativet med hänsyn till hållbarhet och miljövänlighet. Diskussionen om detta borde fortsätta.

**Materialet vi fick som underlag är inte tillräckligt för att verkligen kunna förstå och kommentera förslaget i sin helhet.**

En viktig del i arkitektens uppdrag är att förmedla gestaltningen av kvalitet till beställaren.

Det finns inga referensbilder som skulle kunna förmedla förslaget gestaltning, hur det fångar 'Djingis karaktär', hur det infogar sig i den befintliga miljön och känns rumsligt. Referensprojekt man skulle kunna åka och titta på och bilder på lekmiljöer som de som föreslås.

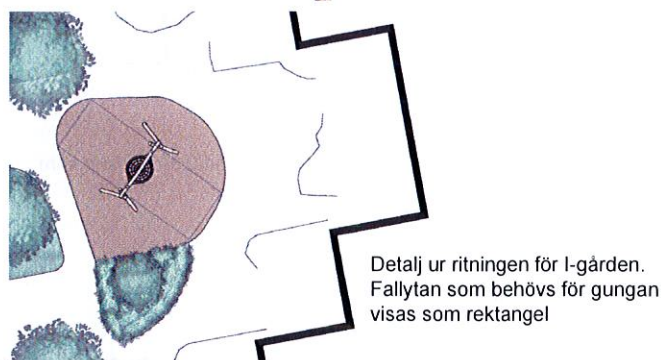
Det visas inga detaljer på övergången mellan gummiastfalt och omgivningen.

Det finns ingen beskrivning av hur markstenen kommer att detaljeras. Stenbeläggningen på gårdarna är nu väldigt detaljrik och ofta personlig, med t ex tvärställda stenar som kantavslutning.

Det saknas helt bilder på sandlådan som föreslås och det finns inga mått på den. Man kan inte avgöra hur många barn som kan leka i den samtidigt.



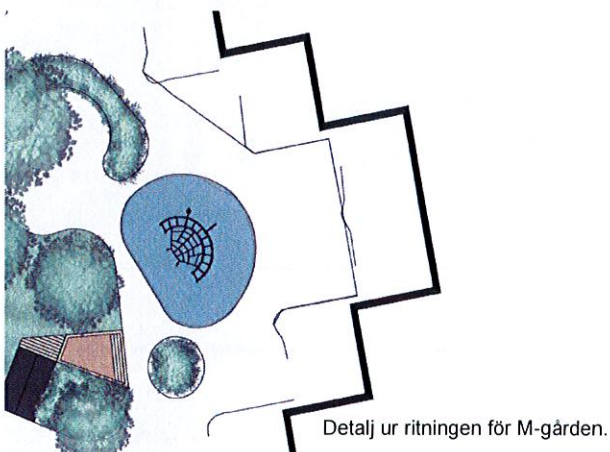
Fint detaljerad stenläggning på Djingis \*



Detalj ur ritningen för I-gården. Fallytan som behövs för gungan visas som rektangel



Ungefär såhär blir känslan. En ö av gummi omgiven av marksten. \*



Detalj ur ritningen för M-gården.



På M-gården föreslås en klätterställning med 2,3m fallhöjd som behöver ca. 35 m<sup>2</sup> fallskyddsytta...

### Djingis klimatpåverkan

Som enskilda hushåll försöker de flesta av oss att göra så gott de kan för att minska vår klimatpåverkan.

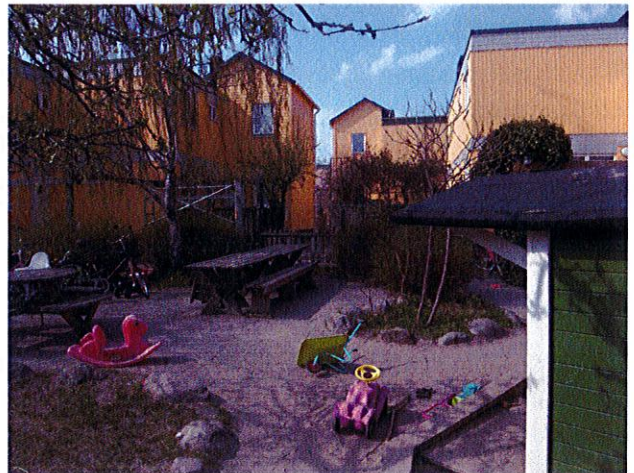
Som stor bostadsrättsförening borde det vara självklart att ta hänsyn till miljö och klimat.

När vi gestaltar om våra gårdar borde vi minimera slösaktig materialanvändning och välja material med lågt koldioxidavtryck.

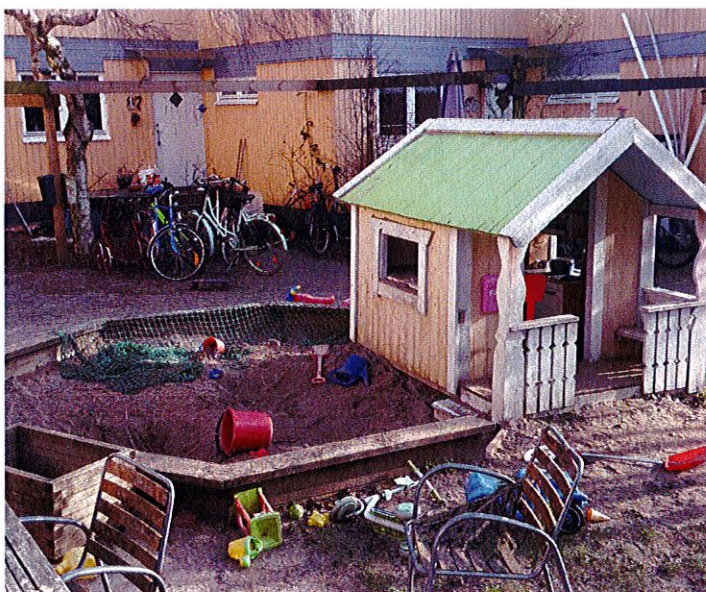
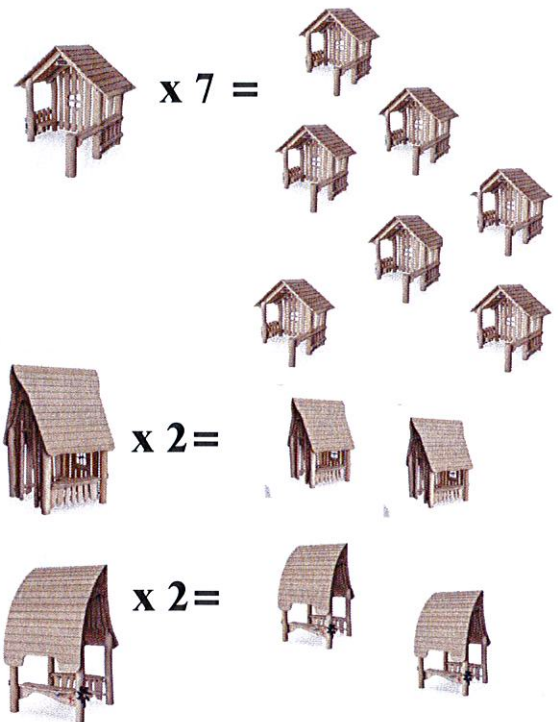
Vi borde i möjligaste mån uppgradera våra befintliga lek-miljöer och förlänga deras livstid.

**På 7 st gårdar föreslås identiska lekhus, på 4 st gårdar nästan likadana.**

Ett av Djingis viktiga särdrag är det brokiga, udda, personliga. Det finns ingen anledning till att alla gårdar ska ha samma lekhus. Det vore enkelt att låta alla gårdar som vill ha ett nytt lekhus att välja ett själv inom en viss budget, alternativt att renovera det befintliga eller bygga om.



....Den befintliga lekmiljön på M-gården. \*



Lekhuset på D-gården. Härligt i sandlådan. \*

**Förslaget har tagits fram utan tillräckligt med dialog med de boende.**

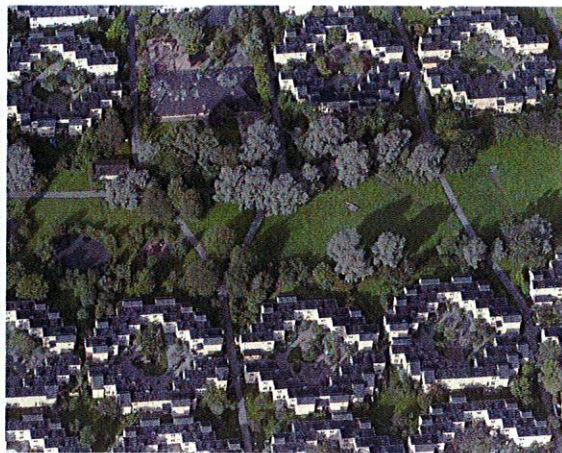
'Samrådet' var bara ett möte där boende från fyra gårdar samtidigt skulle berätta vad de tycker om på sin gård och vilken typ av lek de önskar sig.

Utställningen av förslagen satt upp i bara tre dagar i Vita Huset under vilka gårdarna hade tid på sig att kommentera förslagen. Det är lite tid redan för en enskild person att ta in ett förslag och reagera på det, men för en hel gård med 16 hushåll är det nära till omöjligt att diskutera och komma fram till gemensamma synpunkter och önskemål.

Ett 'samråd' borde ha varit en dialog, i flera skeden med de boende på gårdarna.

Omfattningen av projektet har tilltagit från att bara ha varit 'nya gungor' till omgestaltning av halva gårdar och många boende blev överraskade.

'Andra versionen' av förslaget lades upp på hemsidan utan dialog med de boende eller förklaringar, redan godkänt av styrelsen.



Luftvy på en del av Djingis. \*

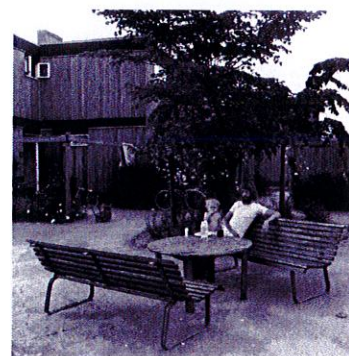


Foto från tidiga början. \*

Vi vill inte ifrågasätta behovet av en konsult som har kunskap om säkerhetskrav på fallskyddsytor och lekutrustning. Vi tror för att behålla känslan av vår unika miljö, med all sin variation och personliga initiativ behöver konsultens/ landskapsarkitektens roll vara en stöttande och medverkande, inte en styrande. Såklart behövs ekonomiska ramar, lagkrav måste följas och skötsel vara rimlig.

**Gårdarna på Djingis är våra gemensamma vistelseytor. Där är vi hemma och umgås med varandra. Att skapa något gemensamt skapar gemenskap. Man känner anknnytning till och tar ansvar för det man är del av. Det bidrar till social hållbarhet. En process som styrs för mycket 'uppifrån' skapar passivitet.**

**Vi hoppas att vi med detta dokument kan bidra med ett diskussionsunderlag till extrastämman den 12 mars kl 18:30 i Vita Huset.**

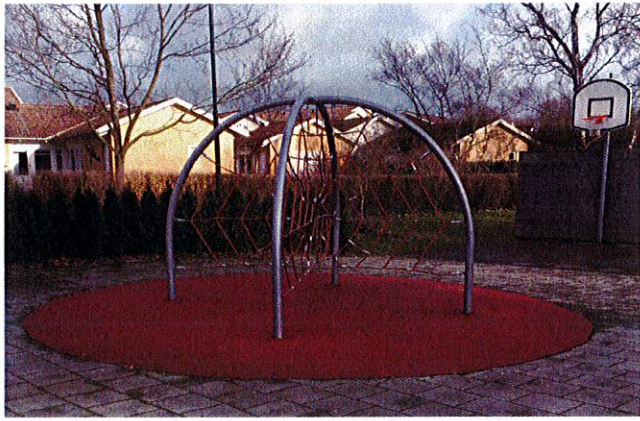


Djingis på sommaren. \*



QR-länk till  
detta dokument i färg

Bilder med \* är framtagna av oss.

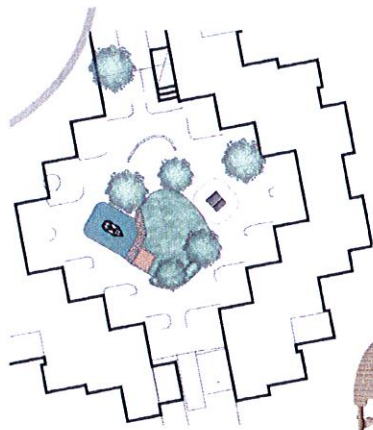
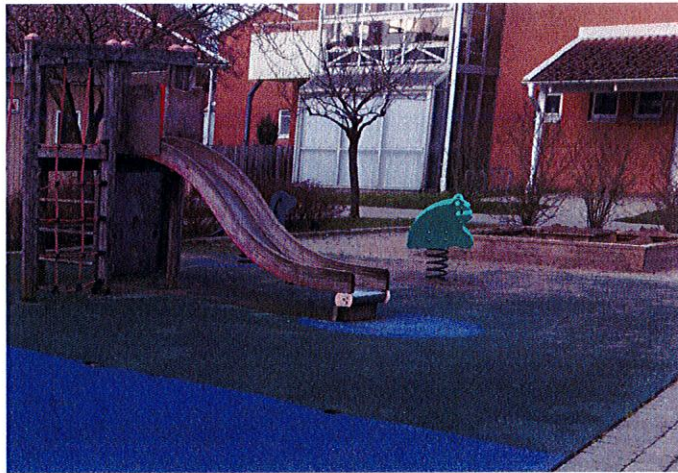


## Lekmiljöer på gummiytor

Lekutrustning placeras ofta på fallytor som utformas som öar i omgivningen. De utstrålar isolation och ensamhet.

Material och kulör känns främmande för platsen. Det är känslomässigt fattigt. Man kan inte lämna några spår efter sig.

Kommer det sand från angränsande sandlådor på gummiytan ser den smutsig ut.

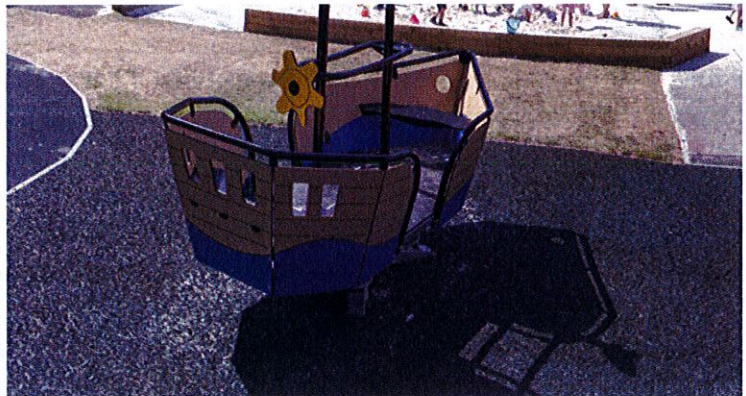
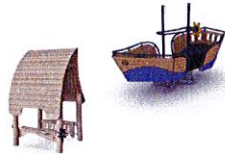


Utdrag ur förslagsritningarna av AFRY.

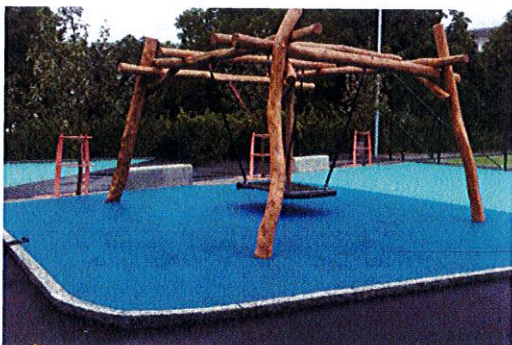
T

Dialogens önskemål: gung-, klätter- och rörelselek

Ny lekutrustning med möjlighet till roll-, gung- och klätterlek föreslås på den västra sidan av gården. Man binds samman med sandlåkan via en brygga/trädäck och stenläggning. Ett mindre lekhus kompletterar på gårdens östra sida. Temat är vatten vilket återspeglas i färgval, trädäck som minner om bryggor och inslag av sten och högre gräs. Färgen är blå till medelhavsgrön.



Exempel på lekutrustning som känns 'out of place'.



Känslan av ytan på ritningen ovan kommer att vara ungefär såhär. Med långa raka kanter och runda hörn.

Skeppet ovan är taget från landskaparnas förslag för T-gården. På ritningen visas den stå på en gummiyta. Det innebär att det kommer ungefär att se ut som på fotot ovan.

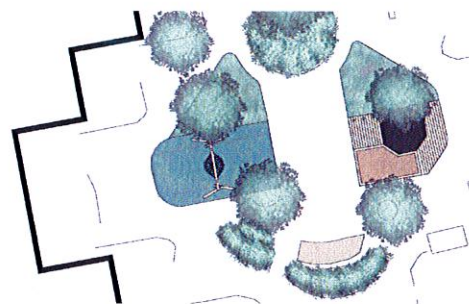
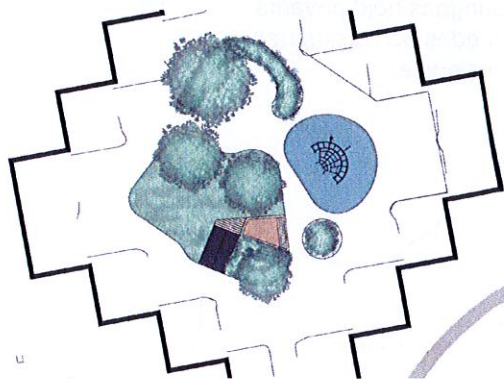
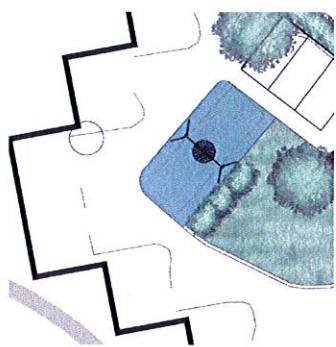


## Kanter, omfattningar, materialmöten



I landskapsgestaltningen är materialmöten, kanter och höjdskillnader viktiga gestaltningselement.

En träsarg håller racer-kids på tryggt avstånd från gungor och klätterställningar.



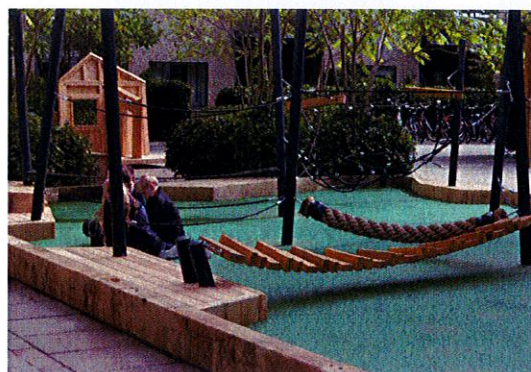
Ett exempel på en gummasfaltyta utan omgränsning eller sarg...trist och tråkig.

Tre exempel från förslaget för M, N & Q-Gården:  
Den svängda geometrin och rundade hörn tillåter ingen träsarg som den som finns nu runt gungorna.  
Förslaget saknar helt beskrivning av detaljer som t ex materialmöten och utformningen av nivåskillnader.

## Några bra exempel på kanter:



På Djingis



Lekyta med fint detaljerad träsarg.

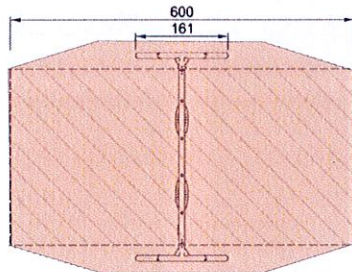
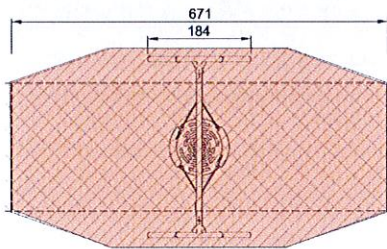


Träsarg man kan balansera på

Alla foton på denna sidan är framtagna av oss.



## Fallskyddsunderlag: Hur stort behöver det vara ?



Två exempel: Kompisgunga och dubbelgunga.  
Mått på fallskyddsytan enligt tillverkaren Kompan.

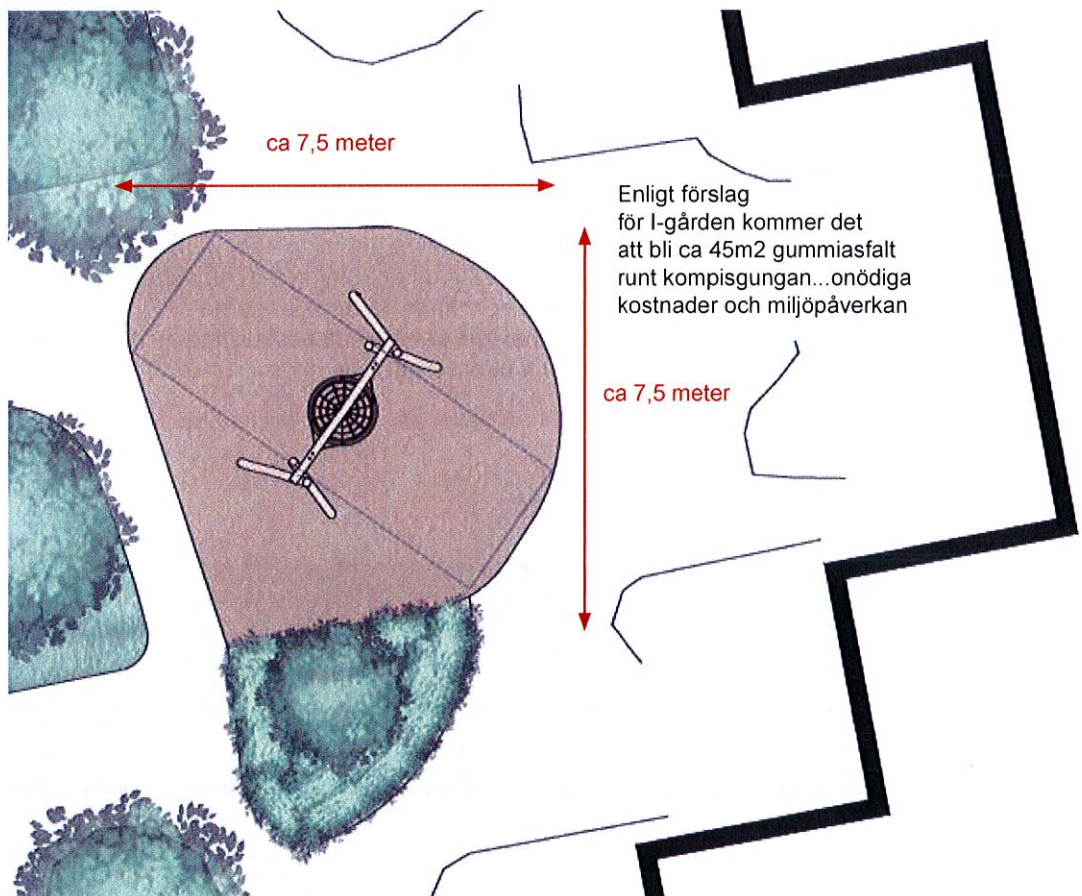
Använder man principen med polygonal formad yta, skulle det bli ca 22m<sup>2</sup> gummi-asfalt för båda exempel.

Åttahörningen är en yteffektiv form som kan integreras i gårdans begränsade yta.

Det finns gungor i olika storlekar/ höjder. Gungans höjd påverka krav på gummiytans storlek. Detta borde utredas och diskuteras för att begränsa ytans storlek till det nödvändigaste.



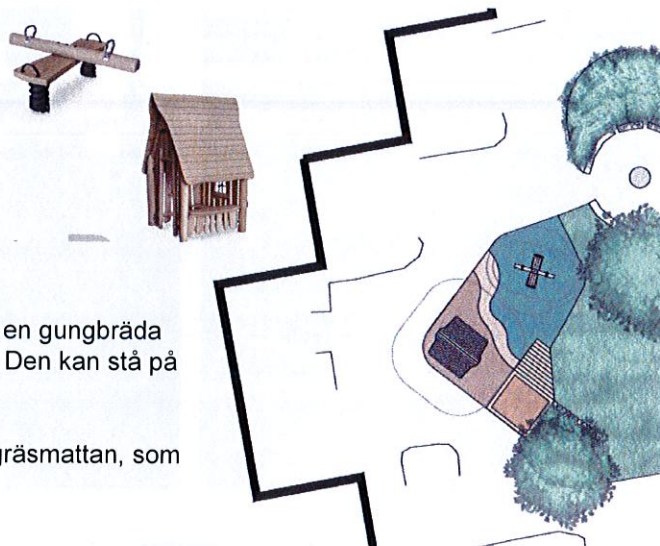
Som referens: De befintliga fallskyddsytorna runt gungorna har en yta på ca 20 m<sup>2</sup>. Den polygonal geometrin skapar en bra rumslighet mellan fallskyddsytan och den omgivande gårdens med pergolan och entréerna till husen. Formen tillåter att ytan omgränsas av en trä-sarg.



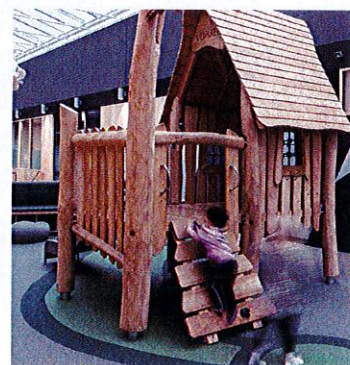
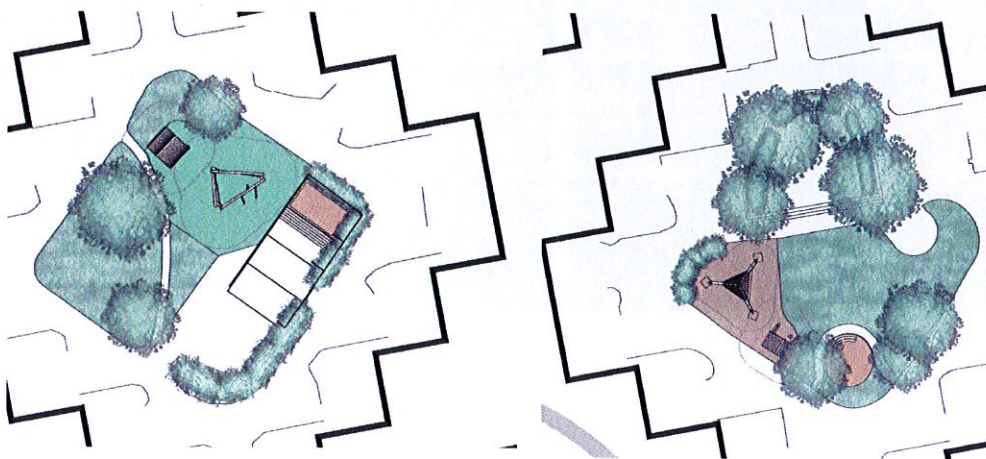
## Varför gummiytor där det inte finns krav på fallskydd ?

Förslaget för R-gården omfattar ca 25m<sup>2</sup> gummiastfalt med en gungbräda och ett lekhus. Gungbrädan behöver inget gummifallskydd, Den kan stå på gräsmatta.

Lekhuset är också placerat på gummiastfalt. Varför inte på gräsmattan, som det är föreslaget för A, B, C, F, I, K, L & S-gården ?

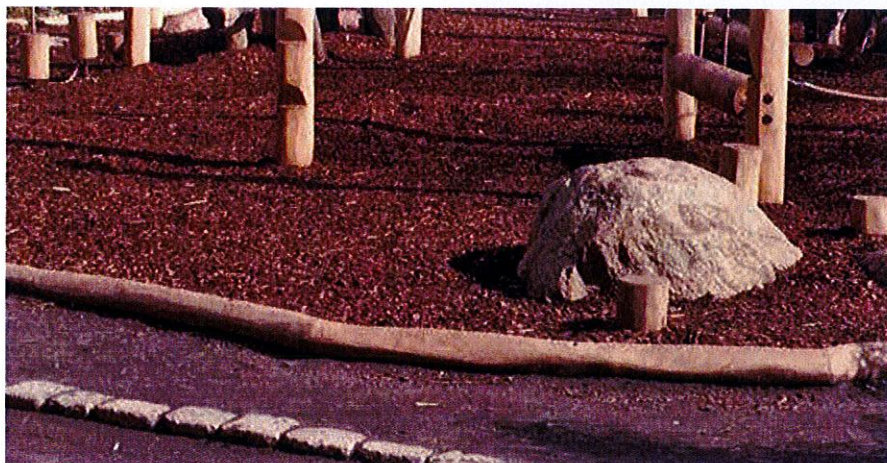


Även på B- och J-gården står det föreslagna lekhuset på gummiastfalt.

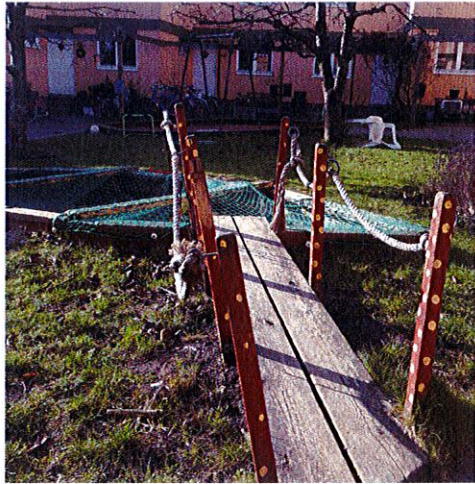


Exempel på ett lekhus i trä på en gummiyta....Trist...

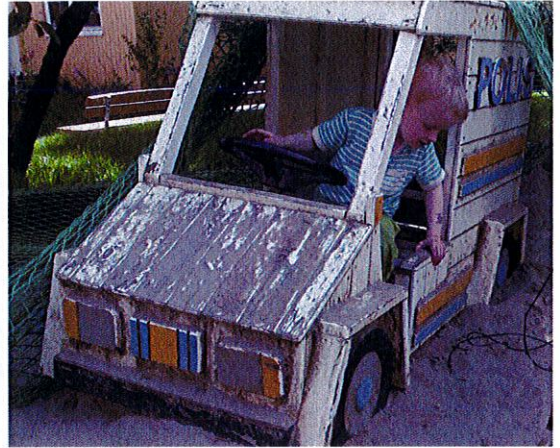
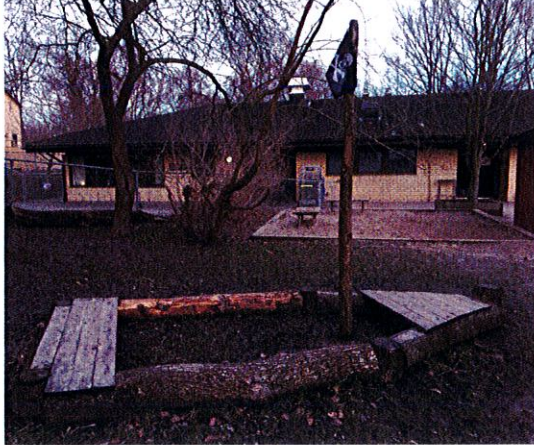
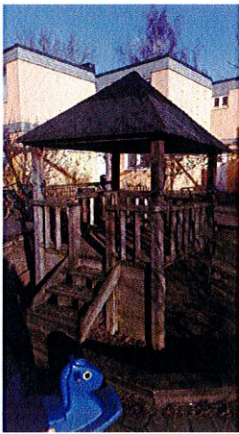
## Vilka alternativ finns det till gummi ?







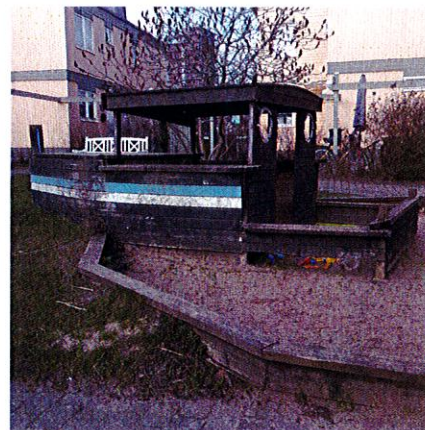
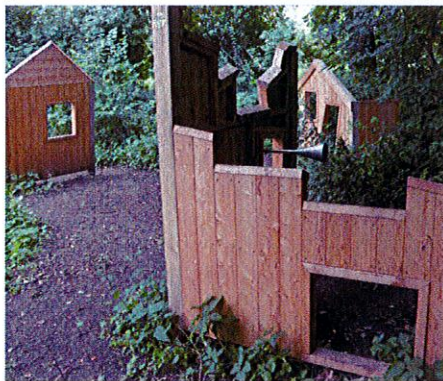
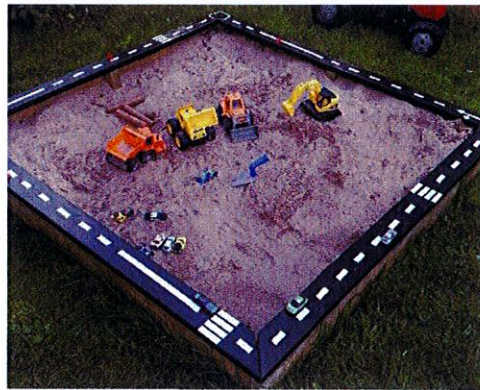
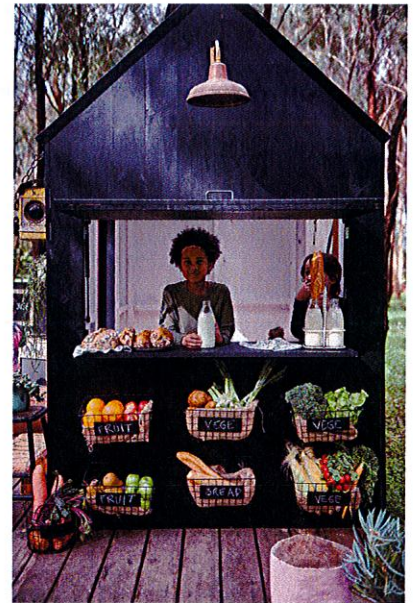
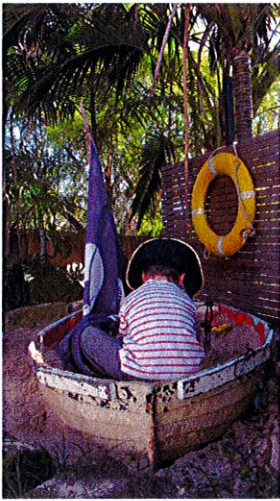
**Vi kan välja att aktivt  
gestalta vår  
omvärld...**



**...eller att  
köpa den ur katalogen**



# Inspirationsbilder



Bortom räddning eller roligt renoveringsprojekt?

